

熊本地震へのカンパについてのご報告(6月号)

かとうぎ桜子・市民ふくしフォーラム
【連絡先】練馬区東大泉 3-1-18-102
電話:03-3978-4154
FAX:03-3978-4158
メール:sakurako_happy_society@yahoo.co.jp
(2016年6月3日までの状況)

4月18日の朝の駅での区政レポート配布の時から熊本・大分で起きた地震へのカンパを呼びかけています。5月にもご報告をさせていただきましたが、カンパを募り始めた最初の1週間は、熊本県水俣市で水俣病の患者さんの相談を受けたり、水俣病問題の啓発をしている民間団体「相思社」が呼びかけをしていた物資募集に応える形で、みなさんからお預かりしたカンパで物資を買ってお送りしました。4月下旬には物流の状況が戻ってきたこともあり、その後はカンパをそのまま現金で送る形にしています。送り先は

- ・引き続きの被災者支援活動を行なっている相思社
- ・被災した障害者支援をしている認定NPO法人「ゆめ風基金」
 - 阪神淡路大震災を機に、被災した障害のある人への支援が十分に届かない状況を変えていこうと、関西の当事者が中心となって立ち上げた団体で、国内外で大規模な災害があると実態把握と現地の障害者支援をしています。
- ・かとうぎ桜子がお世話になっていた、元立教大学の先生（この春に定年退職した方）を通じて熊本の介護事業所の復旧復興支援へ
- ・大分の湯布院温泉の復旧復興支援へ

といったところにお送りしています。金額の詳細は裏面の収支表をご覧ください。送料や振込手数料はかとうぎ桜子が負担していますので、みなさんからお預かりしたカンパは全額熊本・大分に送っております。今後も、被災の状況が落ち着くまで続けていきますので、趣旨にご賛同いただけましたらぜひご協力いただければ幸いです。

また、小規模事業所や農家の方などは、被災から立て直すのにご苦労をされているとも聞きますので、熊本の商品を購入することも応援の方法であると思っています。右ページでは、商品のご紹介もしています。

【郵便振り込み】

市民ふくしフォーラム 00130-2-496362 (通信欄に「熊本へのカンパ」とご記入ください。)

【銀行振り込み】

ゆうちょ銀行 〇九支店 当座 0496362 シミンフクシフォーラム

(銀行振り込みの場合は通信欄の記載ができませんので、別途かとうぎ桜子事務所まで、カンパをお送りいただいた旨をご連絡いただければ幸いです。)

かとうぎ桜子のご縁のある、熊本の商品をご紹介します。
以下の商品は、インターネットなどでも申し込めるものもありますが、かとうぎ桜子も持っていますので、お声かけください。なお、以下の金額は、かとうぎ桜子が現地から買い取ったものに、買い取った個数に応じて送料を上乗せした金額となっています。

☆熊本県水俣市・相思社から

→インターネット等でも申し込みができます。電話：0996-63-5800
<http://www.soshisha.org/nosari/nosari.htm>

- ・かとうぎ桜子が現在、相思社からお預かりしているのは、石けんです。
 - 馬油せっけん：700円
 - 竹炭せっけん：700円
 - 緑茶せっけん：700円
 - なんさまヨカせっけん(台所用)：370円→少し角が欠けてしまったので、300円に割引。



☆熊本県水俣市・もじょか堂から

→インターネットで注文できます。<http://www.mojoca.net/>

(野菜などもたくさんありますし、水俣のものだけではなく、被災の激しかった地域の農作物なども購入できます。)かとうぎ桜子が現在お預かりしているのは以下のもの。

- ・甘夏マーマレード：450円
- ・女島の黒砂糖：340円
- ・桜野園の新茶：640円
- ・桜野園の紅茶：910円
- ・桜野園のほうじ茶：400円



☆熊本県熊本市・吉村恭輔さんから

詳細は裏ページをご覧ください。

熊本県人吉の米焼酎「輝」：2200円

(福島県で有機農業で作って放射性物質の検査もしているお米を使っています。金額は、作成にかかった費用・送料を除き、福島に寄付されます。)

☆福島県南相馬から

南相馬ファクトリーの「くまもと LOVE」バッジ：200円

(缶バッジ代200円のうち、100円分は福島県南相馬の障害のある人の仕事づくりをしている「南相馬ファクトリー」へ、100円分は熊本で知的障害のある人が音楽を楽しむ支援をしているNPO法人「オハイエくまもと」へ送られます。)



☆くまモン 熊本 い草商品

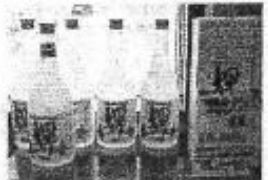
こちらの商品は、この資料を作成している段階で発注しているため、送料が確定していません。以下の価格に送料分として100円弱を上乗せする形になるかと思えます。バッグは熊本県八代市の井上産業さん、メモ帳、コースターは熊本県宇城市にある障害者施設(就労継続B型)くすのき園のものです。

- ・くまモン A4 サイズのバッグ=2500円+送料
- ・くまモン刺繍入りメモ帳=760円+送料
 - 使い終わったら中のメモ帳を替えればまた使えます。
- ・くまモン柄コースター=290円+送料



福島米、熊本の技で輝く

福島県の有機栽培米が、はるばる熊本県で米焼酎になった。原発事故の影響による売れ行き不振で苦しむ農家を支援しようと、熊本のボランティアが奔走し生み出した。プロジェクトの完結に向け、いまサポーターを募っている。



NPOが焼酎企画

「焼酎にしよう」と思い立ったのは、熊本市のラーメン店長、吉村恭輔さん(38)。福島米とのつながりは2012年1月にさかのぼる。苦境を伝える新聞記事を読み、喜多方市山都町の渡部農園の有機米を買ってみた。それまで食べてきたご飯とは味が違った。「これが売れないとは、なんてもったいない」

そこで、取り寄せて売ってみたり、店でカレーの食べ放題イベントを開いた。だがこれで消費できる米の量は限りがある。地元の名産である焼酎作りを提案した。知人と東北支援のNPO法人「キヤロット熊本」も昨年立ち上げた。1トンの米を購入。熊本県人吉市の大和一酒造元の協力で昨年11月に製造がスタート

買い取って原料に 苦境の農家支援



った。蔵に湧く温泉水を使い、甘みと柔らかさが際立つ焼酎になった。「良質の米で雑味が少なくきれいな仕上がり」と同社の下田文仁社長(47)は言う。

福島が輝きを取り戻せるように「輝」と名付けた。4月末、720リットルの瓶で2500本が完成。ラベルには熊本県のゆるキャラ「くまモン」と福島県復興キャラクターの「キビタ」が並び、「福島米の米を熊本の技で」とある。

なせボランティアをするのか。吉村さんは福島がひとごとと思えないから、と話す。「起きないとされていた事故が福島で起きた。落ち込んだままという。最初は戸惑った」という。だが思い直し、米を託した。「お酒を手にした人が福島を思い出し、原発のない社会を考えてもらえたら。事故から4回目の夏。個人の顧客は増えているものの、流通業者への販売は落ち込んだままという。

焼酎造りを企画した吉村恭輔さん。店長を務めるラーメン店にもサポーター募集の張り紙＝熊本市

渡部農園の渡部よしひさ(58)は夫の仁貴さん(60)と共に水田8・5畝を耕す。「ご飯で食べていた

原発は九州にもある。正直、明日は我が身かと思ってしまう」

サポーター募る

現在、1口2千円でプロジェクトのサポーターを募っている。集まった資金は経費を除き、NPO法人「福島県有機農業ネットワーク」などへの支援金にする。サポーターには1口につき焼酎1本を贈る(送料別)。

協力の輪は広がる。福岡市で被災地復興支援の物資展「福幸祭」を開くボランティア団体「夢サークル」の代表、吉水恵介さん(58)は手を貸す1人。「願のみえる間柄を通じて、思いを広げたい」と話す。

プロジェクトの問い合わせは、吉村さんのメール(kyosuke7611@yahoo.co.jp)へ。

(編集委員・大村美香)

熊本地震カンパ(2016年4月29日～6月3日受け取り分)

入金			出金		
日付	金額	備考	日付	金額	備考
5月6日	6000	4月28日付振り込み	5月7日	15000	相思社
5月6日	1500	4月29日付振り込み	80	相思社振込手数料	
5月6日	10000	5月2日付振り込み	5000	ゆめ風基金	
5月7日、8日	2500	加藤木桜子(端数補てん分)	80	ゆめ風基金振込手数料	
5月7日、8日	160	加藤木桜子(振込手数料分)	25000	ゆめ風基金	
5月9日	1000	大泉学園駅北口	80	ゆめ風基金振込手数料	
5月12日	10000	5月3日付振り込み	40000	介護事業所支援	
5月12日	5000	5月5日付振り込み	80	介護事業所支援振込手数料	
5月12日	13000	5月6日付振り込み	5月13日		
5月12日	7000	5月9日付振り込み			
5月12日	10000	5月10日付振り込み	20000	介護事業所支援	
5月12日	500	保谷北口	80	介護事業所支援振込手数料	
5月12日	7000	事務所持参	11000	ゆめ風基金	
5月13日	10651	石神井公園駅	80	ゆめ風基金振込手数料	
5月13日	849	加藤木桜子(端数補てん分)	5月20日		
5月13日	160	加藤木桜子(振込手数料分)	5000	ゆふいん観光店振替金	
5月14日	16000	5月12日付振り込み	486	ゆふいん観光店振替金振込手数料	
5月18日	2000	5月16日付振り込み	10000	ゆめ風基金	
5月19日	1500	5月17日付振り込み	80	ゆめ風基金振込手数料	
5月15日	4000	区政報告会の会場にて	6月3日		
5月16日	2600	大泉学園北口	5000	ゆふいん観光店振替金	
5月16日	160	事務所持参	486	ゆふいん観光店振替金振込手数料	
5月19日	1000	保谷駅北口	10000	ゆめ風基金	
5月20日	3520	石神井公園駅	80	ゆめ風基金振込手数料	
5月20日	220	加藤木桜子(端数補てん分)			
5月20日	160	加藤木桜子(振込手数料分)			
5月23日	7000	5月18日付振り込み			
5月24日	20	大泉学園駅南口			
6月1日	100	大泉学園北口			
6月2日	3000	5月30日付振り込み			
5月7日	2000	事務所持参(大分指定)			
6月3日	2880	加藤木桜子(端数補てん分)			
6月3日	566	加藤木桜子(振込手数料分)			
合計	132046		合計	132046	

熊本地震カンパ(2016年4月18日～28日受け取り分)

入金			出金		
日付	金額	備考	日付	金額	備考
4月18日	2210	大泉学園駅北口	4月18日	8730	水500ml24本入り5パック
4月18日	2000	事務所持ち込み	4月19日	7853	羽つき生理用ナブキン22袋入り×26パック、プチシャワーセベ6本入り5箱
4月18日	4520	加藤木桜子	500	送料分	
4月19日	6933	大泉学園駅南口	4月20日	19963	赤ちゃん用おむつ、介護用おむつ
4月19日	500	加藤木桜子(送料分)	4476	送料分	
4月19日	920	加藤木桜子	4月21日	4888	スプーン付きですぐ食べられるタイプの離乳食、粉ミルク大箱1、アレルギー用ミルク1
4月20日	18500	保谷駅北口	1088	送料分	
4月20日	1463	加藤木桜子	4月23日	20421	フローリング用ウエットシート7パック 雑巾3枚組×6 ウエットダスター5組 45リットルゴミ箱×4袋 バケツ3粘着テープクリーナー 3本 スペアテープ 4セット ちりとり 3 マイバット5本 アルカリ電解水スプレー 3本 大人用マスク3女性用 2 子ども用 2 ビニール手袋1箱 プチシャワーセベ5箱 おしりきれい 3本 清拭料 4本 ファブリーズ3セット
4月20日	4476	加藤木桜子(送料分)	3828	送料分	
4月21日	2000	振込(4月18日付)	20000	ゆめ風基金	
4月21日	2000	事務所持ち込み	80	ゆめ風基金振込手数料	
4月21日	888	加藤木桜子	40000	相思社	
4月21日	1088	加藤木桜子(送料分)	432	相思社振込手数料	
4月21日	500	事務所持ち込み			
4月21日	1000	事務所持ち込み			
4月22日	10000	振込(4月19日付)			
4月22日	10000	振込(4月19日付)			
4月22日	10000	振込(4月19日付)			
4月22日	1000	振込(4月19日付)			
4月22日	257	振込(4月19日付)			
4月22日	2000	振込(4月19日付)			
4月22日	5000	振込(4月19日付)			
4月23日	2000	振込(4月20日付)			
4月23日	5000	振込(4月20日付)			
4月23日	3000	振込(4月20日付)			
4月23日	3828	加藤木桜子(送料分)			
4月25日	10000	振込(4月22日付)			
4月25日	1000	事務所持ち込み			
4月25日	1000	大泉学園駅北口			
4月26日	3500	大泉学園駅南口			
4月28日	2036	振込(4月24日付)			
4月28日	7000	振込(4月25日付)			
4月28日	3000	振込(4月26日付)			
4月28日	3128	加藤木桜子			
4月28日	512	加藤木桜子(振込手数料分)			
合計	132259		合計	132259	

一番左：4月18日～28日、物資をお送りしていた時期とカンパをお送りし始めた頃までの収支（前回のチラシにも掲載したものをさらに精査して再掲）
 真ん中：4月28日～6月3日のカンパの送り先の収支
 一番右：焼酎「輝」についての新聞記事